

Actualización de la revisión del firmware de la unidad PowerMonitor 1000

Números de catálogo 1408-BC3, 1408-TS3, 1408-EM3

Tema	Página
Acceso a la revisión del firmware del producto	3
Actualización de la revisión del firmware del dispositivo con la utilidad de software ControlFLASH	8

Este manual proporciona instrucciones para actualizar el número de catálogo de la unidad PowerMonitor™ 1000.

IMPORTANTE Antes de comenzar, compruebe que se han realizado las conexiones de red adecuadas y que se ha configurado un driver para la red en el software RSLinx® Classic.

Información importante para el usuario

Lea este documento y los documentos enumerados en la sección Recursos adicionales sobre la instalación, configuración y funcionamiento de este equipo antes de instalar, configurar, operar o realizar el mantenimiento de este producto. Los usuarios deben familiarizarse con las instrucciones de instalación y cableado, y con los requisitos de todos los códigos, leyes y normas aplicables.

Las actividades que incluyan instalación, ajustes, puesta en servicio, uso, montaje, desmontaje y mantenimiento deberán ser realizadas por personal debidamente capacitado de conformidad con el código de prácticas aplicable.

Si este equipo se utiliza de una forma diferente a la indicada por el fabricante, la protección proporcionada por el equipo puede verse afectada.

En ningún caso Rockwell Automation, Inc. será responsable de los daños indirectos o derivados del uso o de la aplicación de este equipo.

Los ejemplos y los diagramas de este manual se incluyen solamente con fines ilustrativos. Debido a las numerosas variables y requisitos asociados con cada instalación en particular, Rockwell Automation, Inc. no puede asumir ninguna responsabilidad ni obligación por el uso basado en los ejemplos y los diagramas.

Rockwell Automation, Inc. no asume ninguna obligación de patente respecto al uso de la información, los circuitos, los equipos o el software descritos en este manual.

Se prohíbe la reproducción total o parcial del contenido de este manual sin la autorización por escrito de Rockwell Automation, Inc.

Este manual contiene notas de seguridad en cada circunstancia en que se estimen necesarias.



ADVERTENCIA: Identifica información acerca de prácticas o circunstancias que pueden causar una explosión en un ambiente peligroso que, a su vez, puede ocasionar lesiones personales o la muerte, daños materiales o pérdidas económicas.



ATENCIÓN: Identifica información acerca de prácticas o circunstancias que pueden producir lesiones personales o la muerte, daños materiales o pérdidas económicas. Estas notas de atención le ayudan a identificar un peligro, evitarlo y reconocer las posibles consecuencias.

IMPORTANTE

Identifica información crítica para la correcta aplicación y la comprensión del producto.

También puede haber etiquetas en el equipo o dentro del mismo, con el fin de recomendar precauciones específicas.



PELIGRO DE CHOQUE: Puede haber etiquetas en el exterior o en el interior del equipo (por ejemplo, en un variador o un motor) para advertir sobre la posible presencia de voltajes peligrosos.



PELIGRO DE QUEMADURA: Puede haber etiquetas en el exterior o en el interior del equipo (por ejemplo, en un variador o un motor) a fin de advertir sobre superficies que podrían alcanzar temperaturas peligrosas.

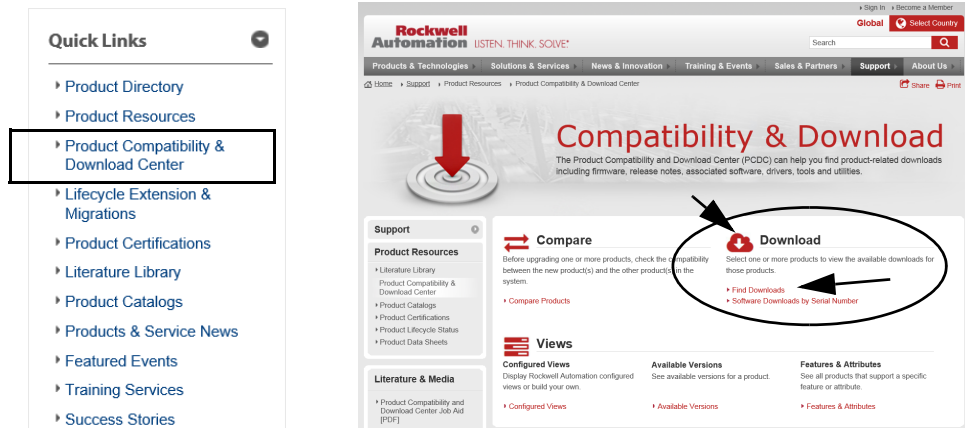


PELIGRO DE ARCO ELÉCTRICO: Puede haber etiquetas en el equipo o dentro del mismo (por ejemplo, en un centro de control de motores) para alertar sobre la posibilidad de que se produzca un arco eléctrico. Un arco eléctrico ocasionará lesiones graves o la muerte. Use un equipo de protección personal (PPE) adecuado. Siga TODOS los requisitos normativos en torno a las prácticas de trabajo seguras y al equipo de protección personal (PPE).

Acceso a la revisión del firmware del producto

Todas las notas de la versión del firmware de PowerMonitor 1000 están disponibles en línea en el Product Compatibility and Download Center.

1. En la lista Quick Links en <http://www.ab.com>, elija Product Compatibility and Download Center.



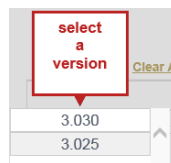
2. En el Product Compatibility and Download Center, elija Download o Find Downloads, busque su producto y elíjalo.

Start by selecting products

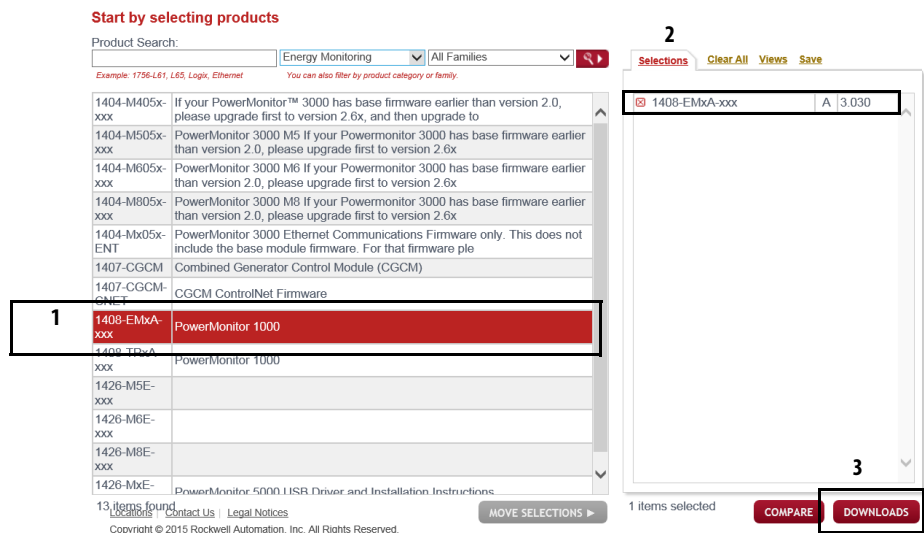



3. Seleccione el número de catálogo del dispositivo (1).
4. Seleccione la versión que desee en la ficha Selections (2).

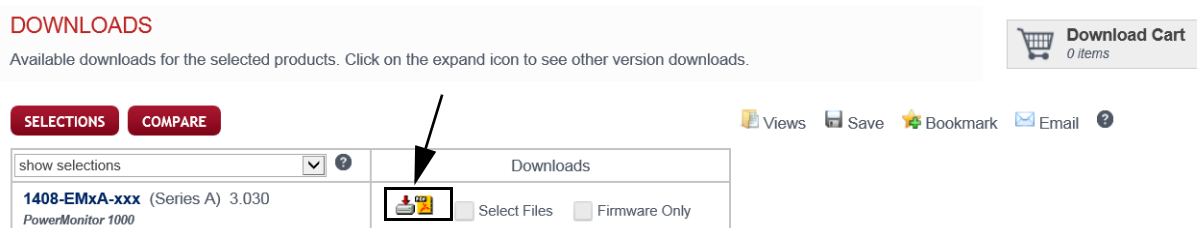
Aparecen las versiones disponibles.



5. Cuando aparezca el número de catálogo correcto en la ficha Selections (2), haga clic en Downloads (3).



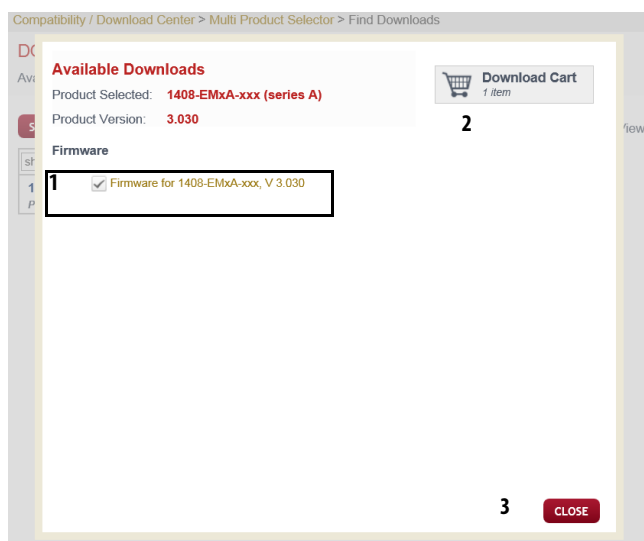
6. En Downloads, haga clic en  .



7. Haga clic en la casilla de verificación correspondiente al vínculo de la actualización del firmware (1).

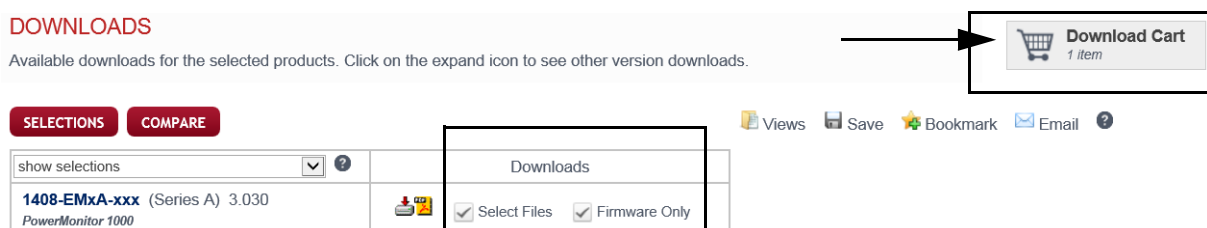
Se añadirá un elemento a la cesta de descarga (2).

8. Haga clic en Close en el cuadro de diálogo Available Downloads (3).

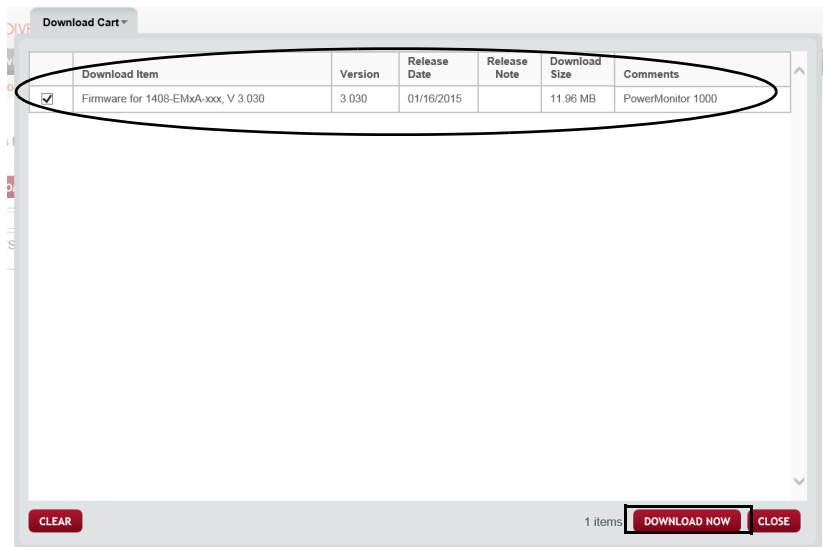


9. Verifique las descargas seleccionadas (1).

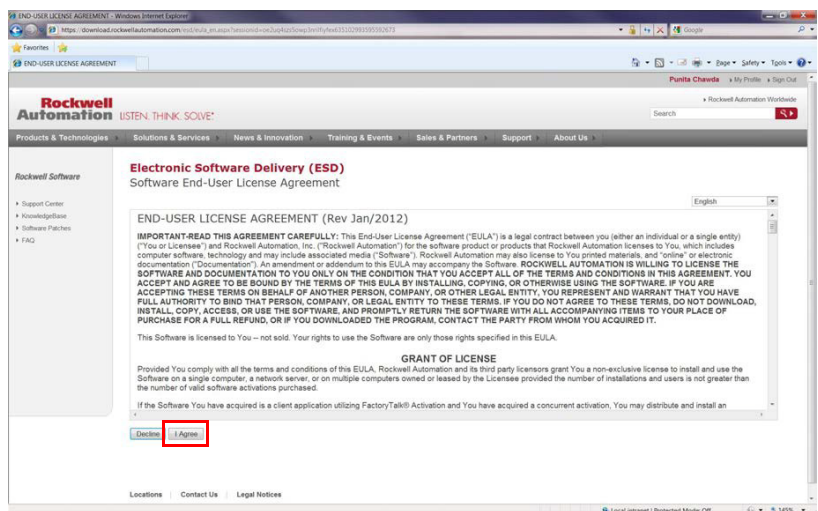
10. Haga clic en Download Cart.



11. Compruebe que la revisión del firmware correcta está en la cesta de descarga y haga clic en Download Now.



12. Tras leer el contrato de licencia para el usuario final del software, haga clic en Agree.



13. Haga clic en Managed Download.

Rockwell Automation now offers two download methods from which to choose. Your download includes [2] files. You can manually download these files using the direct download method, or you can use our download manager to download the files for you

Managed Download

Direct Download

Benefits of managed download

- Secure
- Verify file integrity
- Automatically resume download file if error occurs due to lost connections, network problems, computer shutdowns, or unexpected power outages

Use your browser or third party download manager. Rockwell Automation is not responsible for the file integrity of your download.

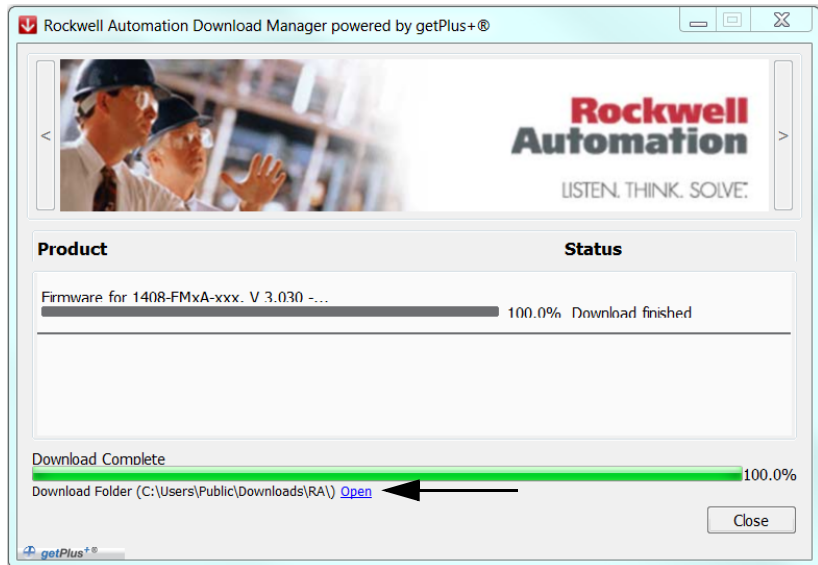
General Information | **Technical Support**

The Rockwell Automation electronic software delivery service uses a managed download process to ensure fast and reliable delivery of software products. This service includes:

- A global network of high-speed Internet servers
- An advanced download manager that is capable of downloading multiple items simultaneously
- A sophisticated file compression algorithm that reduces the footprint of some products by 60% or more

Aparecerá el cuadro de descarga.

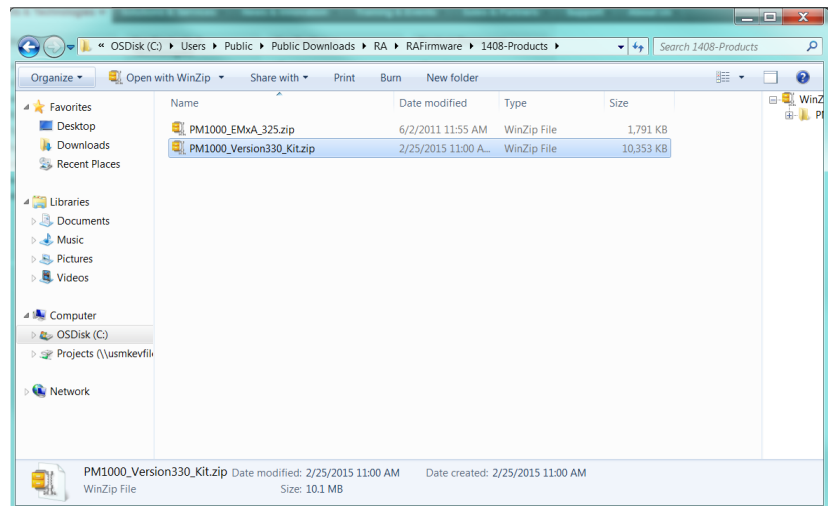
- Una vez que haya finalizado la descarga, haga clic en Open para abrir la carpeta Download.



- En la carpeta de descarga, haga doble clic en la carpeta RAFirmware y, a continuación, haga doble clic en la carpeta 1408 Products.

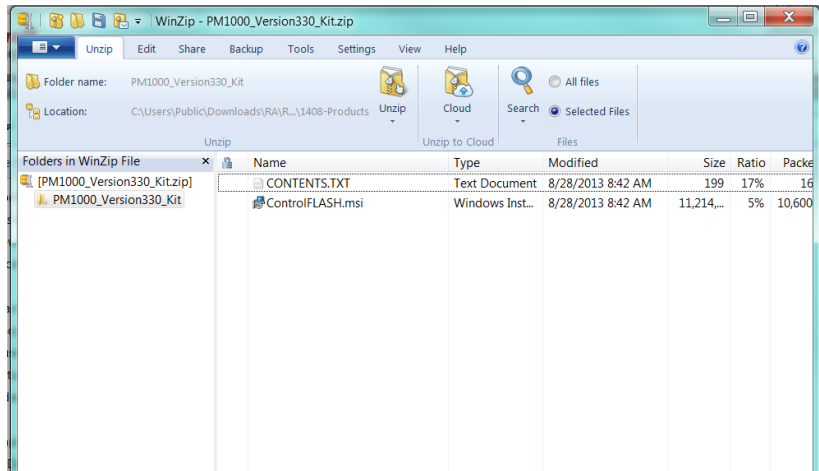
- Abra el archivo del kit WinZip de la carpeta 1408-Products haciendo doble clic en el archivo del kit WinZip.

Este ejemplo muestra el archivo PM1000_Version330_Kit.zip.

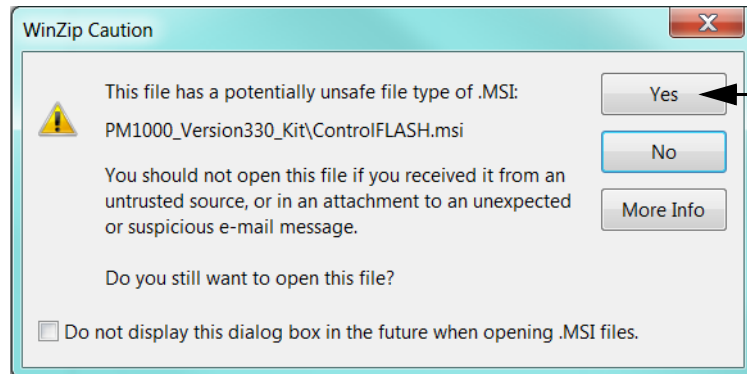


17. Abra el archivo del paquete de Windows Installer de la carpeta WinZip haciendo doble clic en el archivo con la extensión -‘.msi’.

Este ejemplo muestra el archivo del paquete de Windows Installer ControlFLASH.msi



18. En el cuadro de diálogo WinZip Caution haga clic en Yes.



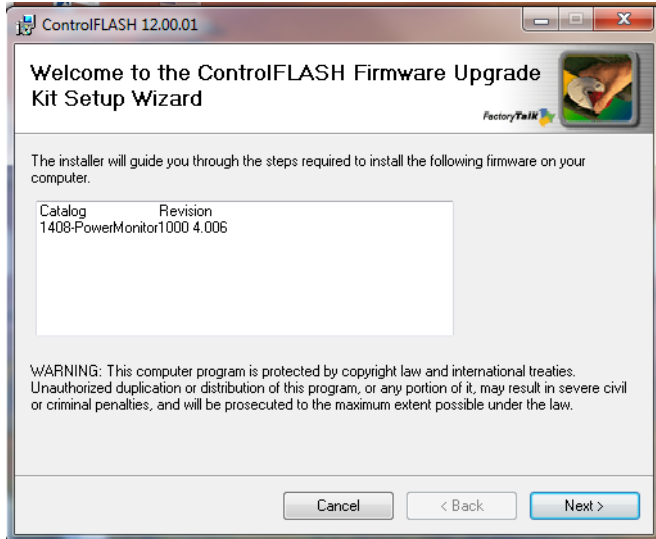
Aparecerá la utilidad de software ControlFLASH™.

Las instrucciones para actualizar la revisión del firmware se indican en la [Actualización de la revisión del firmware del dispositivo con la utilidad de software ControlFLASH](#) sección.

Actualización de la revisión del firmware del dispositivo con la utilidad de software ControlFLASH

Al actualizar la revisión del firmware, consulte la sección [Acceso a la revisión del firmware del producto](#) para ver las instrucciones sobre cómo obtener la revisión del firmware más reciente del centro de descargas de Rockwell Automation.

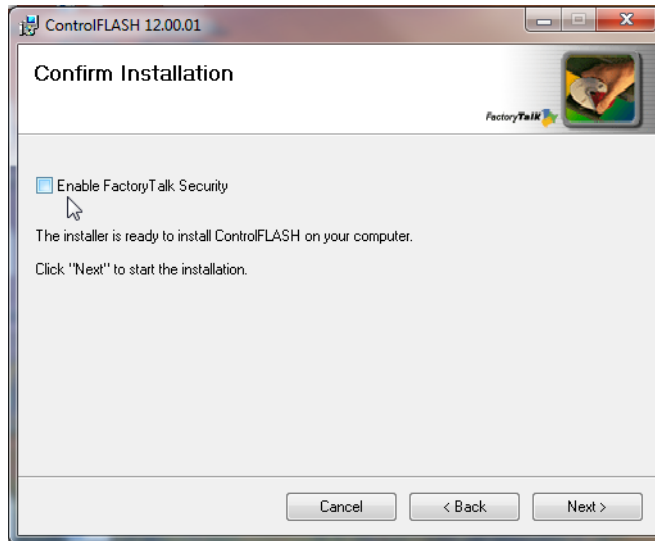
1. En el cuadro de diálogo Welcome to the ControlFLASH Firmware Upgrade Kit Setup Wizard, haga clic en Next.



2. Tras revisar el contrato de licencia para el usuario final, haga clic en I Agree y, a continuación, en Next.

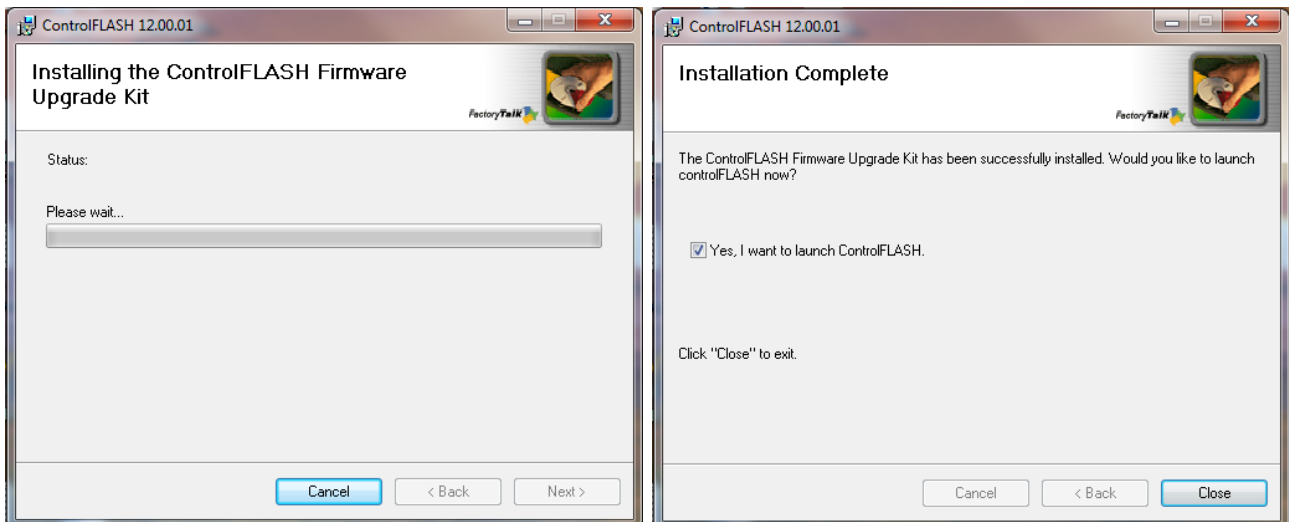


3. En el cuadro de diálogo Confirm Installation, asegúrese de que no está marcada la casilla de verificación Enable FactoryTalk® Security y haga clic en Next.

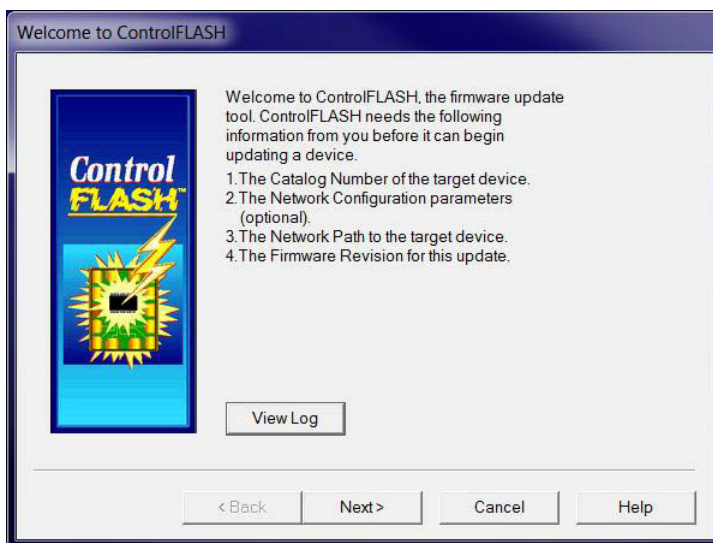


Se instalará el kit de actualización del firmware ControlFLASH.

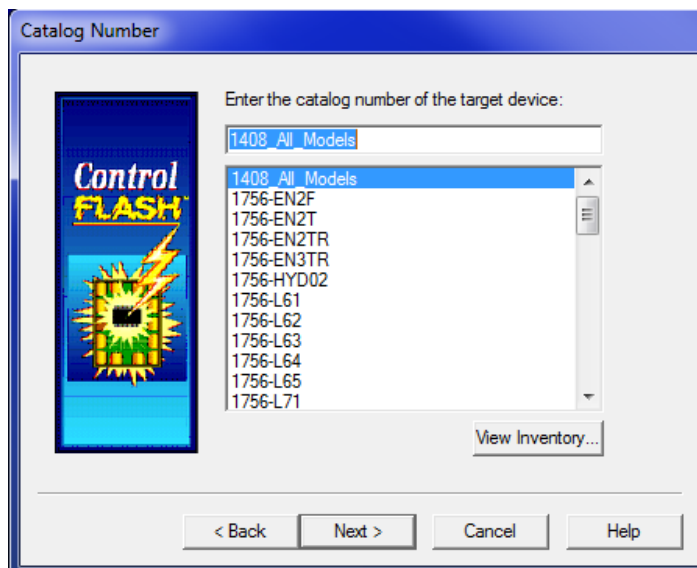
4. Una vez instalado el kit, marque Yes, I want to launch ControlFLASH y haga clic en Close.



5. En el cuadro de diálogo Welcome to ControlFLASH, haga clic en Next.



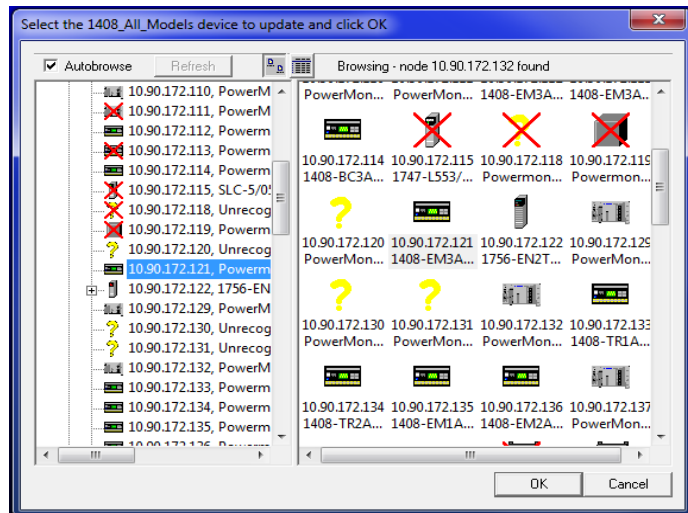
6. Seleccione 1408_All_Models en el menú y haga clic en Next.



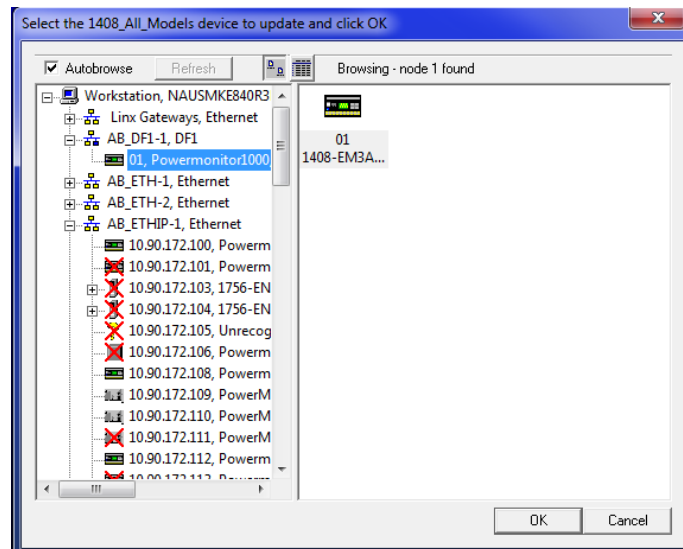
- En el software RSLinx, navegue a la dirección IP del dispositivo a través de la red Ethernet, seleccione el dispositivo y haga clic en OK.

SUGERENCIA Debe haber instalado el software RSLinx Classic Lite para continuar con el proceso de actualización.

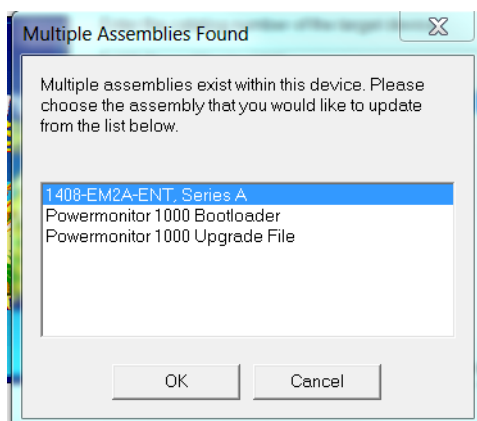
SUGERENCIA Para obtener acceso a la dirección IP del dispositivo, la dirección IP debe añadirse a la lista de direcciones del driver del dispositivo Ethernet en el software RSLinx.



Un driver DF1 también puede utilizarse para actualizar la unidad PowerMonitor 1000.



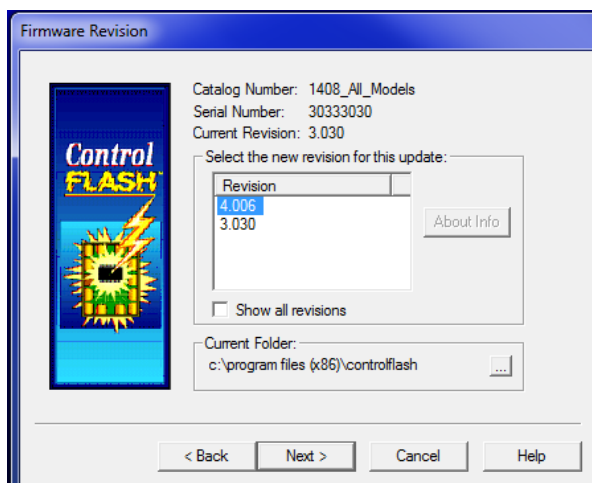
- 8. Si se le pide que seleccione un ensamblado, seleccione el número de catálogo 1408 de la lista y haga clic en OK.



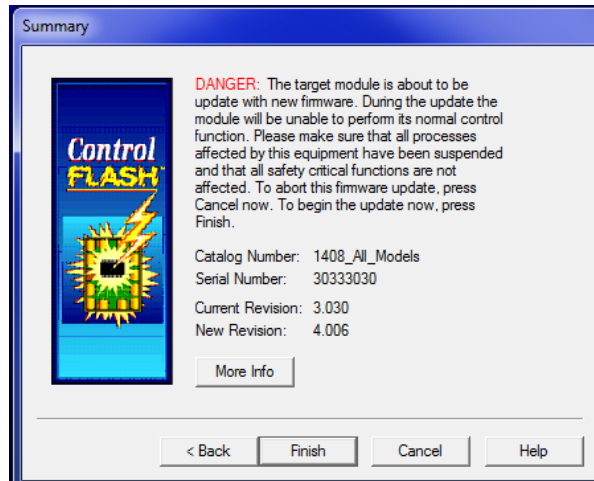
- 9. Seleccione el nuevo número de revisión del firmware del dispositivo y haga clic en Next.

SUGERENCIA Para la utilidad de software ControlFLASH, versión 12 o posterior, la revisión del firmware tiene el siguiente formato, 3.xxx. Por lo tanto, la revisión del firmware 3.30 aparece como 3.030 en la utilidad de software ControlFLASH.

SUGERENCIA Todas las versiones actuales puede actualizarse a la revisión 4.010. Una vez que se ha actualizado una unidad PowerMonitor a la revisión del firmware 4.010, ya no será posible devolverla a una revisión del firmware anterior a la 4.010.



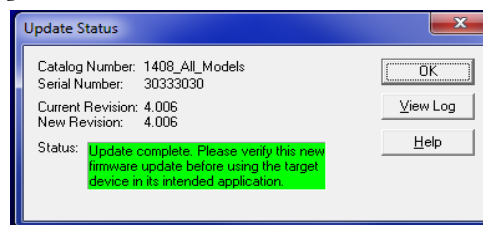
10. En el cuadro de diálogo Summary, haga clic en Finish.



11. En el cuadro de diálogo relativo a la actualización del dispositivo de destino, haga clic en Yes.



12. En el cuadro de diálogo Update Status, haga clic en OK para confirmar que la actualización ha finalizado.



13. Consulte la página web del dispositivo para confirmar que la revisión del firmware se ha actualizado correctamente.
14. Salga de la utilidad de software ControlFLASH.

Recursos adicionales

Estos documentos contienen información adicional relativa a productos relacionados de Rockwell Automation.

Recurso	Descripción
Manual del usuario de la unidad PowerMonitor 1000, publicación 1408-UM002	Proporciona instrucciones de instalación, diagramas de cableado, configuración y especificaciones para unidades PowerMonitor 1000.
Sitio web de certificaciones de productos, http://www.ab.com	Proporciona declaraciones de cumplimiento normativo, certificados y otros detalles sobre las certificaciones.

Puede ver o descargar las publicaciones desde <http://www.rockwellautomation.com/literature/>. Para solicitar copias impresas de la documentación técnica, póngase en contacto con el distribuidor de Allen-Bradley o representante de ventas de Rockwell Automation correspondiente de su localidad.

Rockwell Automation mantiene información medioambiental actualizada sobre sus productos en su sitio web en <http://www.rockwellautomation.com/rockwellautomation/about-us/sustainability-ethics/product-environmental-compliance.page>.

Allen-Bradley, Rockwell Software, Rockwell Automation, PowerMonitor, RSLinx Classic, FactoryTalk y ControlFLASH son marcas comerciales de Rockwell Automation, Inc. Las marcas comerciales que no pertenecen a Rockwell Automation son propiedad de sus respectivas empresas.

www.rockwellautomation.com

Oficinas corporativas de soluciones de potencia, control e información

Américas: Rockwell Automation, 1201 South Second Street, Milwaukee, WI 53204-2496 USA, Tel.: (1) 414.382.2000, Fax: (1) 414.382.4444

Europa/Medio Oriente/África: Rockwell Automation NV, Pegasus Park, De Kleetlaan 12a, 1831 Diegem, Bélgica, Tel.: (32) 2 663 0600, Fax: (32) 2 663 0640

Asia-Pacífico: Rockwell Automation, Level 14, Core F, Cyberport 3, 100 Cyberport Road, Hong Kong, Tel.: (852) 2887 4788, Fax: (852) 2508 1846

Argentina: Rockwell Automation S.A., Alem 1050, 5° Piso, CP 1001AAS, Capital Federal, Buenos Aires, Tel.: (54) 11.5554.4000, Fax: (54) 11.5554.4040, www.rockwellautomation.com.ar

Chile: Rockwell Automation Chile S.A., Luis Thayer Ojeda 166, Piso 6, Providencia, Santiago, Tel.: (56) 2.290.0700, Fax: (56) 2.290.0707, www.rockwellautomation.cl

Colombia: Rockwell Automation S.A., Edif. North Point, Carrera 7 N° 156 - 78 Piso 18, PBX: (57) 1.649.96.00 Fax: (57)649.96.15, www.rockwellautomation.com.co

España: Rockwell Automation S.A., C/ Josep Plà, 101-105, 08019 Barcelona, Tel.: (34) 932.959.000, Fax: (34) 932.959.001, www.rockwellautomation.es

México: Rockwell Automation S.A. de C.V., Bosques de Cierulos N° 160, Col. Bosques de Las Lomas, C.P. 11700 México, D.F., Tel.: (52) 55.5246.2000, Fax: (52) 55.5251.1169, www.rockwellautomation.com.mx

Perú: Rockwell Automation S.A., Av Victor Andrés Belaunde N°147, Torre 12, Of. 102 - San Isidro Lima, Perú, Tel.: (511) 441.59.00, Fax: (511) 222.29.87, www.rockwellautomation.com.pe

Puerto Rico: Rockwell Automation Inc., Calle 1, Metro Office # 6, Suite 304, Metro Office Park, Guaynabo, Puerto Rico 00968, Tel.: (1) 787.300.6200, Fax: (1) 787.706.3939, www.rockwellautomation.com.pr

Venezuela: Rockwell Automation S.A., Edif. Allen-Bradley, Av. González Rincones, Zona Industrial La Trinidad, Caracas 1080, Tel.: (58) 212.949.0611, Fax: (58) 212.943.3955, www.rockwellautomation.com.ve